

**UNIVERSITE SIDI MOHAMED BEN ABDELLAH
FACULTE DES SCIENCES ET TECHNIQUES FES
DEPARTEMENT D'INFORMATIQUE**



Projet de Fin d'Etudes

Licence Sciences et Techniques Génie Informatique

Application web pour la Gestion D'approvisionnement de stock



Lieu de stage : R.A.D.E.E.F

Réalisé par :

EL ISSAOUI NAOUFAL

Encadré par :

Pr. A.BENABBOU

Soutenu le 12/06/14 devant le jury composé de :

Pr. A.BENABBOU

Pr. A.ZAHI

Pr. A.BEGDOURI

Année Universitaire 2013-2014



Dédicaces

A cette joyeuse occasion, je veux bien dédier ce travail à :

Mes très chers parents et grands-parents,

J'ai reçu de vous de nombreuses leçons avec beaucoup d'amour et de tendresse. Rien au monde ne pourrait vous compenser pour vos efforts, je veux bien dire combien vous m'êtes chers. Que dieu vous garde et vous bénisse.

Mes sœurs et mon frère,

Qui m'ont bien soutenu moralement et m'ont encouragé à réaliser ce travail, j'espère être à la hauteur de vos espérances.

Je le dédie également à mes amis et à tous ceux qui pensent à moi ...



Remerciements

Après Dieu, je tiens à adresser mes sincères remerciements à :

Monsieur le professeur **ABDERRAHIM BENABBOU**, pour m'avoir encadré au long de ce stage, pour tous les conseils et pour l'attention qu'il m'a accordé durant ma période de stage.

Tous les enseignants du département Génie Informatique après ces longues années d'études.

Je dois présenter tous mes respects à Mr **FILALI LHOUSSINE** Directeur de Développement et Responsable SI chez la RADEEF,

Je tiens aussi à remercier tout le personnel de la RADEEF que j'ai côtoyé, pour son accueil, son soutien et l'aide qu'il a pu m'apporter dans mon stage, et tout particulièrement, à mon tuteur de stage Monsieur **RACHID CHAKIR** pour le temps qu'il m'a accordé et pour son aide durant la période de stage.



Table des matières

Dédicaces	2
Remerciements	3
Liste des figures	6
Introduction	8
CHAPITRE I : contexte du projet	9
1. Lieu de stage.....	10
1.1 Présentation générale de la RADEEF	10
1.2 L'organigramme de la RADEEF	11
1.3 Département des moyens généraux	12
a) Division d'approvisionnement	12
b) Division d'appel d'offres et marchés	13
c) Division atelier garage et magasin	14
2. Présentation du projet	15
2.1 Solution	15
2.2 Les besoins fonctionnels	15
CHAPITRE II : Analyse et conception	17
1. Analyse de l'application	18
1.1 Identification des acteurs	18
1.2 Identification des messages émis et reçus par le système	19
2. La conception avec UML	20
2.1 Environnement technique (Entreprise Architect)	20
2.2 Les diagrammes utilisés	20
a) Diagramme de package	20
b) Diagramme de cas d'utilisation	21



c) Diagramme de séquence	23
d) Diagramme de classe	26
CHAPITRE III : Réalisation de l'application	27
1. L'environnement technique	28
1.1 WampServer	28
1.2 Apache.....	28
1.3 HTML 5 et CSS 3	28
1.4 PHP	29
1.5 MySQL	30
1.6 JavaScript	30
2. Présentation de l'application	31
2.1 Authentification	31
2.2 Gestion de consultation	32
2.3 Gestion d'achat	37
2.4 Gestion du stock	42
CONCLUSION	45
BIBLIOGRAPHIE	46



Liste des figures

Figure 1 : L'organigramme de la RADEEF	11
Figure 2 : Schéma du service d'approvisionnement	12
Figure 3 : message émis et reçu par le système	19
Figure 4 : Diagramme de package.....	20
Figure 5 : Diagramme de cas d'utilisation du responsable de consultation	21
Figure 6 : Diagramme de cas d'utilisation du responsable d'achat	22
Figure 7 : Diagramme de cas d'utilisation du responsable du stock	22
Figure 8 : Diagramme de séquence d'authentification	23
Figure 9 : Diagramme de séquence Ajouter fournisseur	24
Figure 10 : Diagramme de séquence crée commande fournisseur	25
Figure 11 : Diagramme de classe	26
Figure 12 : Page d'authentification	31
Figure 13 : Mot de passe erroné	31
Figure 14 : Page d'accueil de consultation	32
Figure 15 : Demande d'achat	33
Figure 16 : Impression de la demande d'achat	33
Figure 17 : Ajouter fournisseur	34
Figure 18 : Duplication du nom du fournisseur	34
Figure 19 : La liste des fournisseurs	35
Figure 20 : Supprimer fournisseur	35
Figure 21 : Modifier fournisseur	36
Figure 22 : Lettre de consultation	37
Figure 23 : Impression de la lettre de consultation	37
Figure 24 : Page d'accueil du responsable d'achat	37



<u>Figure 25</u> : Ajouter les offres des fournisseurs.....	38
<u>Figure 26</u> : Liste des offres reçues des fournisseurs.....	38
<u>Figure 27</u> : Supprimer offres fournisseurs.....	39
<u>Figure 28</u> : Modifier offres fournisseurs	39
<u>Figure 29</u> : Chercher fournisseur	39
<u>Figure 30</u> : Passer commande	40
<u>Figure 31</u> : Commande d'achat	40
<u>Figure 32</u> : Impression la commande d'achat	41
<u>Figure 33</u> : La liste des commandes d'achats	41
<u>Figure 34</u> : Page d'accueil du responsable du stock	42
<u>Figure 35</u> : Entrés stock	42
<u>Figure 36</u> : Bon de livraison	43
<u>Figure 37</u> : Sorties stock	43
<u>Figure 38</u> : Stock	44



Introduction

Le stage apparaît comme un élément très important dans la mesure où il permet de faire adapter le stagiaire avec son futur environnement (le marché du travail), de lui offrir une possibilité d'élargir ses connaissances théoriques et de mettre en pratique son savoir.

C'est dans ce cadre que j'ai effectué mon stage au sein de la RADEEF (Régie Autonome de Distribution d'Eau et d'Electricité de la wilaya de Fès), du 21 Avril au 15 Juin 2014.

Durant la période de stage, mon objectif était la réalisation d'une application web pour la gestion d'approvisionnement de stock au sein de la RADEEF.

Ce modeste rapport résume un peu la période de stage, il comporte 3 chapitres : le 1er sera consacré à la présentation du régie et son organisation, le 2ème à l'analyse et conception de l'application et le dernier sera consacré à la réalisation de l'application effectuée.



CHAPITRE I

Contexte du projet



1. Lieu de stage :

1.1 Présentation générale de la RADEEF :

La Régie Autonome intercommunale de Distribution d'Eau et d'Electricité de la wilaya de Fès (RADEEF) est un établissement public à caractère industriel et commercial, doté de la personnalité morale et de l'autonomie financière, placé sous la tutelle du Ministère de l'Intérieur.

Actuellement, la RADEEF assure la distribution de l'eau et de l'électricité ainsi que la gestion du réseau d'assainissement liquide à l'intérieur de la ville de Fès et de la commune Ain Chkef. Elle est en outre chargée de la distribution de l'eau potable dans les communes urbaines de Sefrou et Bhalil ainsi que dans les communes rurales suivantes : Bir Tam-Tam, Ras Tabouda, Sidi Harazem, Ain Timgnai, OuledTayeb, Douar Ait Taleb et Douar Ait El Kadi.

1.2 L'organigramme de la RADEEF :

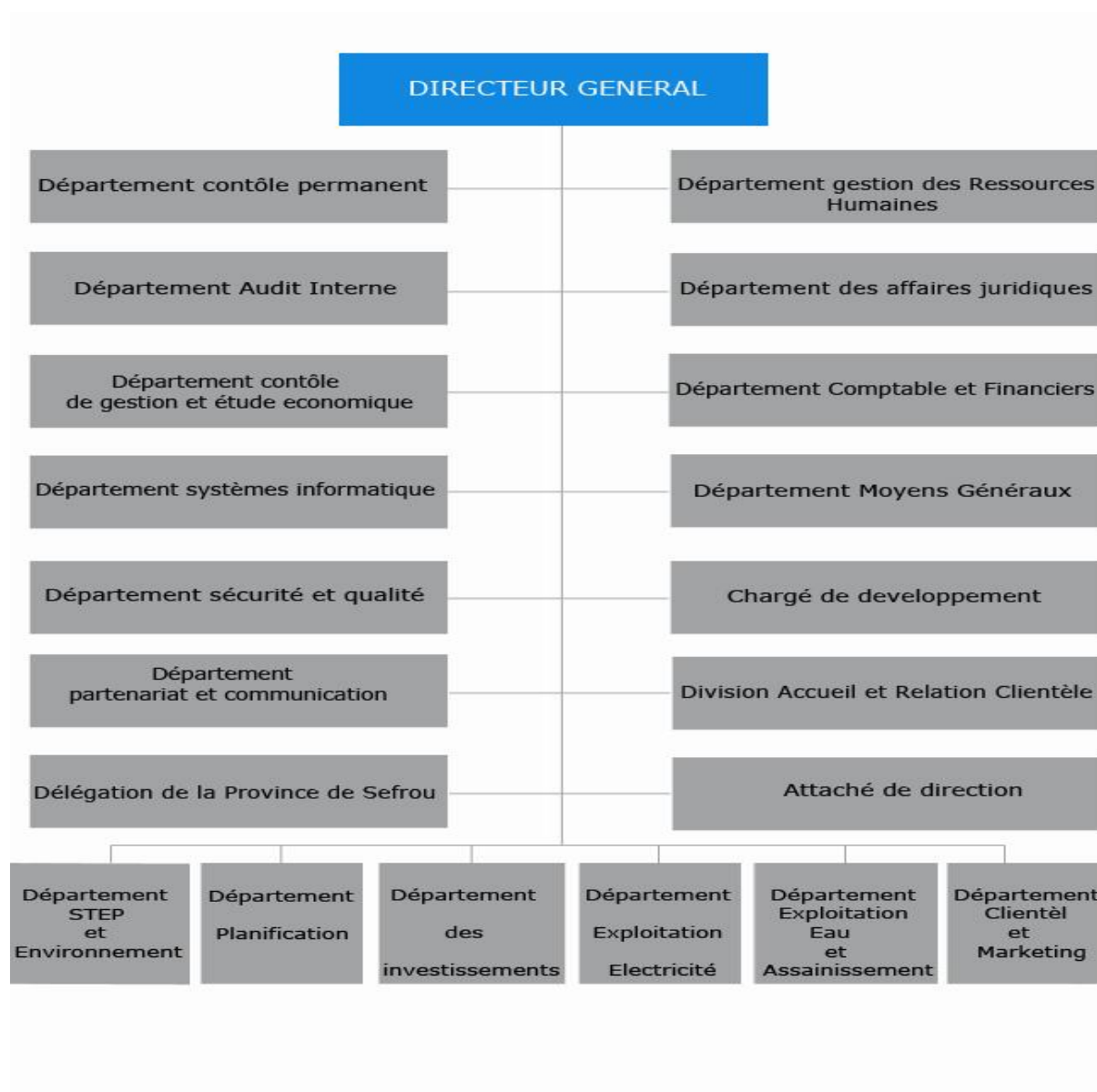


Figure 1 : L'organigramme de la RADEEF

1.3 Département des moyens généraux :

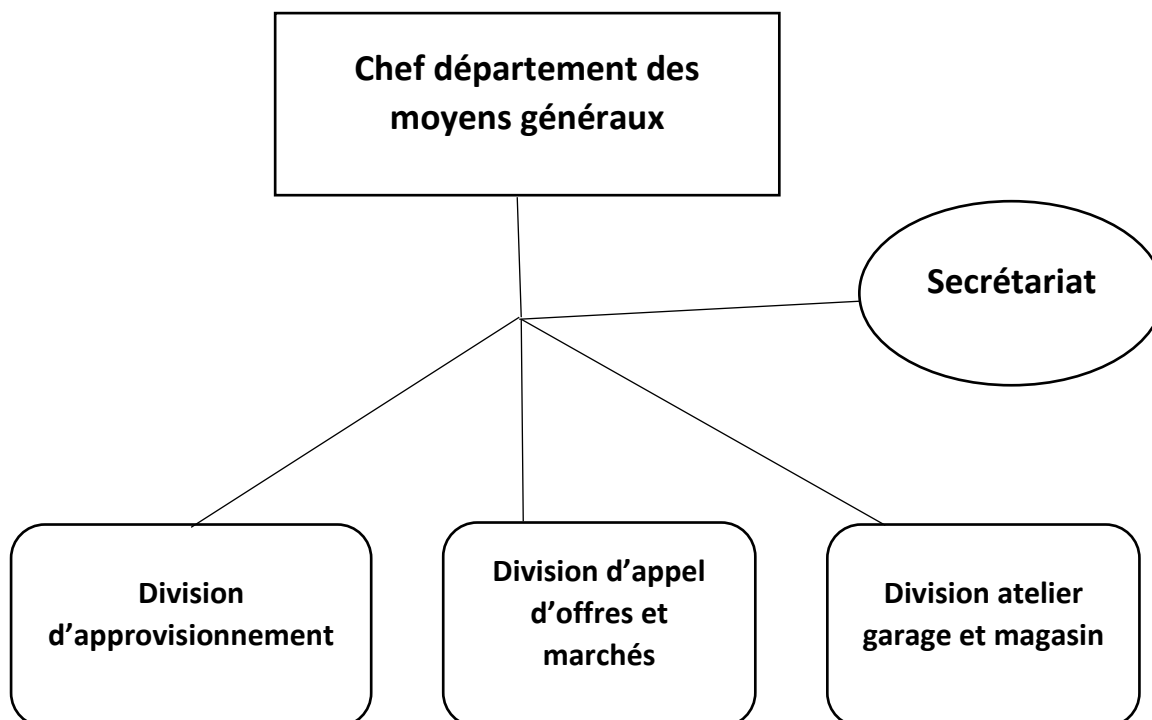


Figure 2 : Schéma du service d'approvisionnement

a) Division d'approvisionnement :

Cette division vise à éviter toute rupture de stock et toute perturbation. Elle sert à satisfaire tous les besoins de plusieurs services ainsi elle s'occupe de tous les achats de matériaux nécessaires.

La régie a des règles imposées par l'état à respecter en s'approvisionnant.



Bureau de consultations :

Ce bureau traite les demandes d'achats dont l'estimation des articles est entre 5.000 DH et 400.000 DH, la codification des articles, l'établissement des lettres de consultations aux fournisseurs, le suivi des dossiers dans les différents départements et divisions de la régie en cours de jugement technique et financier.

b) Division d'appel d'offres et marchés :

Cette division s'occupe de la collecte des demandes d'achats et les cahiers de charge (montant total supérieur à 400.000 DH). Suite à la demande des services techniques, le bureau d'Appels d'Offre lance ces derniers dans les différents journaux nationaux.

Après l'établissement des besoins matériels, ce bureau envoie une demande au ministre de l'intérieur pour lancement d'un appel d'offre public.

Il existe 2 types d'appel d'offres :

- 1- A.O restreinte : c'est la RADEEF qui choisit ses fournisseurs et les adresses des cahiers d'appels d'offres gratuitement sans faire les annonces dans les journaux.
- 2- A.O ouverte : on fait une annonce dans les journaux dans un délai de 20 jours avant la date d'ouverture des plis contenant les réponses ou les offres des fournisseurs.

c) Division atelier garage et magasin :

Cette division est sous la responsabilité d'un ingénieur chef de division, qui a pour tâches la maintenance du parc automobile, et la fabrication ou la modification de pièces métalliques à la demande des divisions eau, Electricité et assainissement, ainsi le stockage du matériel reçu par les fournisseurs.

Elle est subdivisée en trois services :

1-Service atelier :

Ce service se charge de l'entretien et fabrication des articles en fer ou en bois qui sont nécessaires pour les bâtiments ou réseau de la régie.



2- Service Garage :

Ce service s'occupe de la réparation des véhicules en panne ou en mauvaise état.

3- Service Magasin :

Au sein de la division des moyens généraux, se trouve le magasin dans lequel sont stockés tous les types du matériel demandé (articles stockables).

2. Présentation du projet :

Chaque année la régie autonome de distribution de l'eau et d'électricité de la wilaya de Fès consulte des fournisseurs pour commander les articles dont elle a besoin, pour cela, elle envoie des demandes de consultations adressées aux fournisseurs,

Chaque fournisseur consulté est désireux d'offrir ses prix, et tenu d'adresser à la direction générale, avant le délai de rigueur prescrit, après la réponse du fournisseur, les offres reçues seront gardées à la direction générale jusqu'à la date de réunion d'une commission interne ... par la suite, un jugement va être fait pour sélectionner les articles, ce jugement est basé sur le prix et la qualité des articles demandés, ensuite, la régie va commander les articles basée sur le jugement fait. Après la réception des commandes, les fournisseurs sont censés d'envoyer les articles commandés, ces commandes reçues vont être stockés dans le magasin.

Face à cela, de grands problèmes peuvent se déclencher parmi lesquels on peut citer :

- Le non-respect de la date prévue de l'envoi des articles.
- Le non-respect du nombre de pièces commandées qui peut causer une faiblesse au niveau des articles ou une surcharge au magasin du stock...

a- Consultation des fournisseurs :

Sur la base des caractéristiques descriptives définies par le service demandeur, on sélectionne les fournisseurs pour lesquels on établit des lettres de consultation, en leur demandant leurs offres dans un délai qui sera déterminé selon la nature et l'urgence de l'achat. Une fois signés par le directeur général, les lettres de consultations seront envoyées aux fournisseurs sélectionnés.

b- Réception et dépouillement des offres :

Chaque fournisseur consulté est désireux d'offrir ses prix, et tenu d'adresser à la direction générale, avant le délai de rigueur prescrit, un devis sous enveloppe



Fermée et portant les références de la consultation et l'inscription « A ne pas ouvrir qu'en commission d'ouverture des plis ». Parfois, dans certains cas d'extrême urgence, les devis des fournisseurs consultés parviennent à la direction générale par fax.

Les offres reçues seront gardées à la direction générale jusqu'à la date de réunion d'une commission interne composée de :

- ❖ Représentant de la direction générale.
- ❖ Division des moyens généraux.
- ❖ Division comptable et financière.
- ❖ Service demandeur.

Cette commission interne se charge de l'ouverture des plis des consultations reçues.

c- Etablissement du bon de commande :

Une fois la commande est livrée au magasin par le fournisseur, le magasinier vérifie sa conformité avec le « bon de livraison » et le « bon de commande ». Deux cas de figure se présentent :

- Si la commande est non conforme, elle est retournée au fournisseur expéditeur.
- Si la commande est conforme, le magasinier va la stocker dans le magasin.

2.1 Solution :

Pour gérer ceci, la régie a besoin d'une application web qui facilite cette opération, et ceci à travers 3 étapes essentielles :

→Gestion des consultations. (Consultations des fournisseurs)

→Gestion des achats.

→Gestion des stocks (gérer les stocks livrés par les fournisseurs et les stocks sortis du magasin).

2.2 Les besoins fonctionnels :

Fonctionnalité :

L'application comprend trois acteurs :



➤ Responsable de consultation : c'est le responsable qui crée la demande d'achat qui est basé sur les différents besoins des départements de la régie et qui va être envoyé au directeur général pour valider et signer la demande, ainsi il gère Les fournisseurs et leurs envoi des lettres de consultation qui contiennent les besoins de la régie. Ce responsable se situe dans le bureau de consultation qui se trouve dans la division d'approvisionnement.

➤ Responsable d'achat : c'est le responsable qui envoie les commandes aux fournisseurs après le jugement des offres reçues par ces dernières. Ce responsable se trouve dans le bureau de consultation au sein de la division d'approvisionnement.

➤ Responsable du stock : c'est le responsable qui se trouve dans le service magasin, situé dans la division atelier garage et magasin. Son rôle est de gérer les articles reçus par les fournisseurs ainsi les sorties du stock c'est-à-dire les articles qui seront utilisés par la régie.

Le système à développer doit se charger des fonctions suivantes :

- Le système doit permettre l'authentification aux responsable de consultation et d'achat ainsi le responsable du stock.

- Le système doit permettre la création de la demande d'achat par le responsable de consultation.

- Le système doit permettre au responsable de consultation l'ajout des fournisseurs.

- Le système doit permettre au responsable de consultation la recherche des fournisseurs.

- Le système doit permettre au responsable de consultation la modification et la suppression des fournisseurs.

- Le système doit permettre au responsable de consultation la création des lettres de consultations adresser aux fournisseurs.

- Le système doit permettre au responsable d'achat d'accéder à la liste des fournisseurs.

- Le système doit permettre au responsable d'achat la création de la commande aux fournisseurs.

- Le système doit permettre au responsable du stock de consulter la liste de commandes envoyées aux fournisseurs.

- Le système doit permettre au responsable du stock de gérer les articles reçus par les fournisseurs ainsi les articles sortis du stock.



CHAPITRE II

Analyse et Conception



1. Analyse de l'application :

1.1 Identification des acteurs :

→ Responsable de consultation :

C'est le responsable qui crée la demande d'achat qui est basé sur les différentes besoins des départements de la régie et qui va être envoyé au directeur général pour valider et signer la demande, ainsi il gère Les fournisseurs et leurs envoi des lettres de consultations qui contiennent les besoins de la régie.

Ce responsable effectue les tâches suivantes :

- S'authentifier
- Générer demande d'achat
- Ajouter fournisseurs
- Chercher fournisseurs
- Modifier fournisseurs
- Supprimer fournisseurs
- Créer lettre de consultation aux fournisseurs

→ Responsable d'achat :

C'est le responsable qui envoie les commandes aux fournisseurs après le jugement des offres reçues par les fournisseurs.

Ce responsable effectue les tâches suivantes :

- S'authentifier
- Gérer les offres reçues par les fournisseurs
- Chercher fournisseurs
- Créer la commande

→ Responsable de stock :

Ce responsable gère les articles reçus par les fournisseurs ainsi les sorties du stock c'est-à-dire les articles qui seront utilisés par la régie.

Ce responsable effectue les tâches suivantes :

- Authentifier
- Gérer les entrées du stock
- Générer le bon de livraison
- Gérer les sorties du stock

1.2 Identification des messages reçus et émis par le système :

Acteur	Message envoyé au système	Message émis par le système
Responsable de consultation	-authentification -Ajouter / modifier / supprimer fournisseurs. -créer demande d'achat / lettre consultation.	-vérification du login et mot de passe. -confirmation Ajouter / modifier / supprimer. -impression de la demande d'achat / lettre de consultation.
Responsable d'achat	-authentification -créer commande	-vérification du login et mot de passe. -impression de la commande.
Responsable de stock	-authentification -gérer stock	-vérification du login et mot de passe. -afficher la liste des articles disponibles dans le stock.

Figure 3 : message émis et reçu par le système

2. La conception avec UML :

2.1 Environnement technique (Entreprise Architect) :

-Entreprise Architect est un outil de création de modèles dont le langage est l'UML qui est un langage visuel de modélisation objet. Cet outil graphique basé sur Windows, peut être utilisé par plusieurs personnes .Il comprend un outil de production de documentation souple et de haute qualité.

2.2 Les diagrammes utilisés :

a- Diagramme de package

-Le diagramme de package représente les relations entre les différents profils de l'application

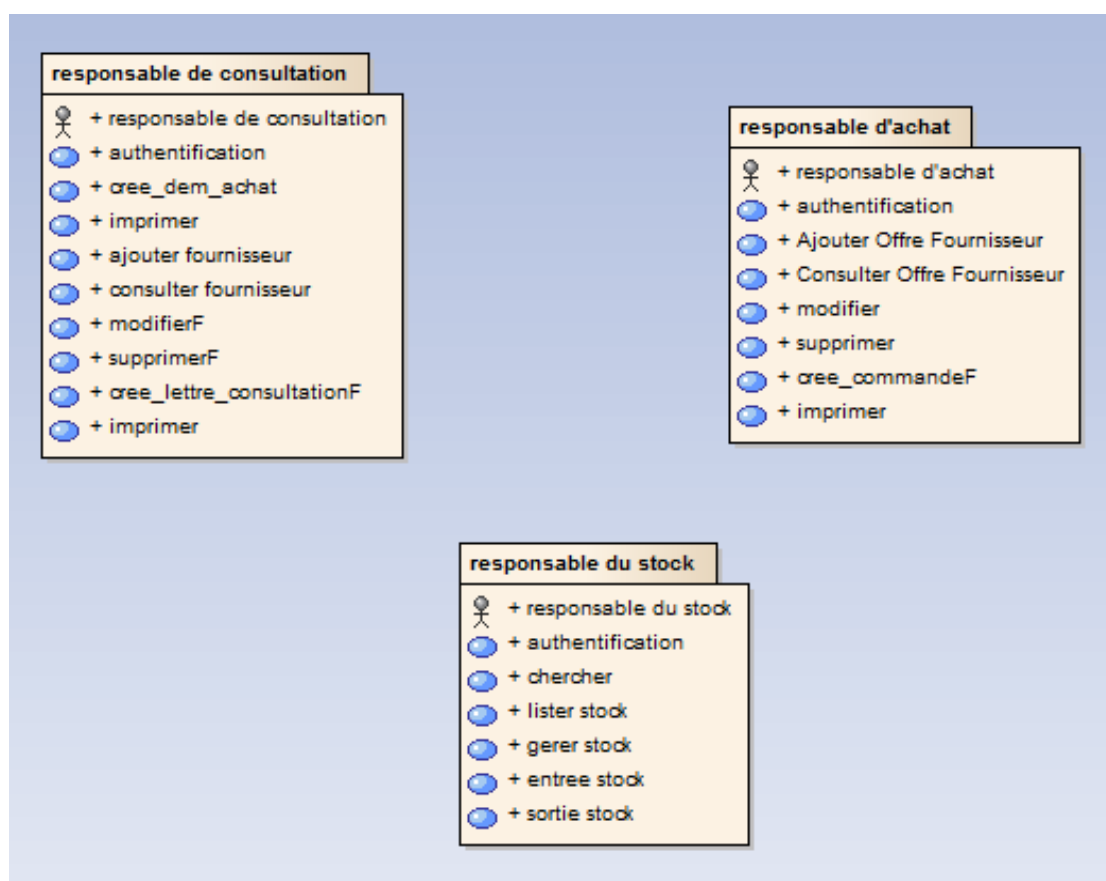


Figure 4 : diagramme de package

b- Diagramme de cas d'utilisation

-Le diagramme de cas d'utilisation permet la représentation des fonctions du système

Ainsi, de modéliser les interactions de chaque acteur avec l'application

→ Responsable de consultation

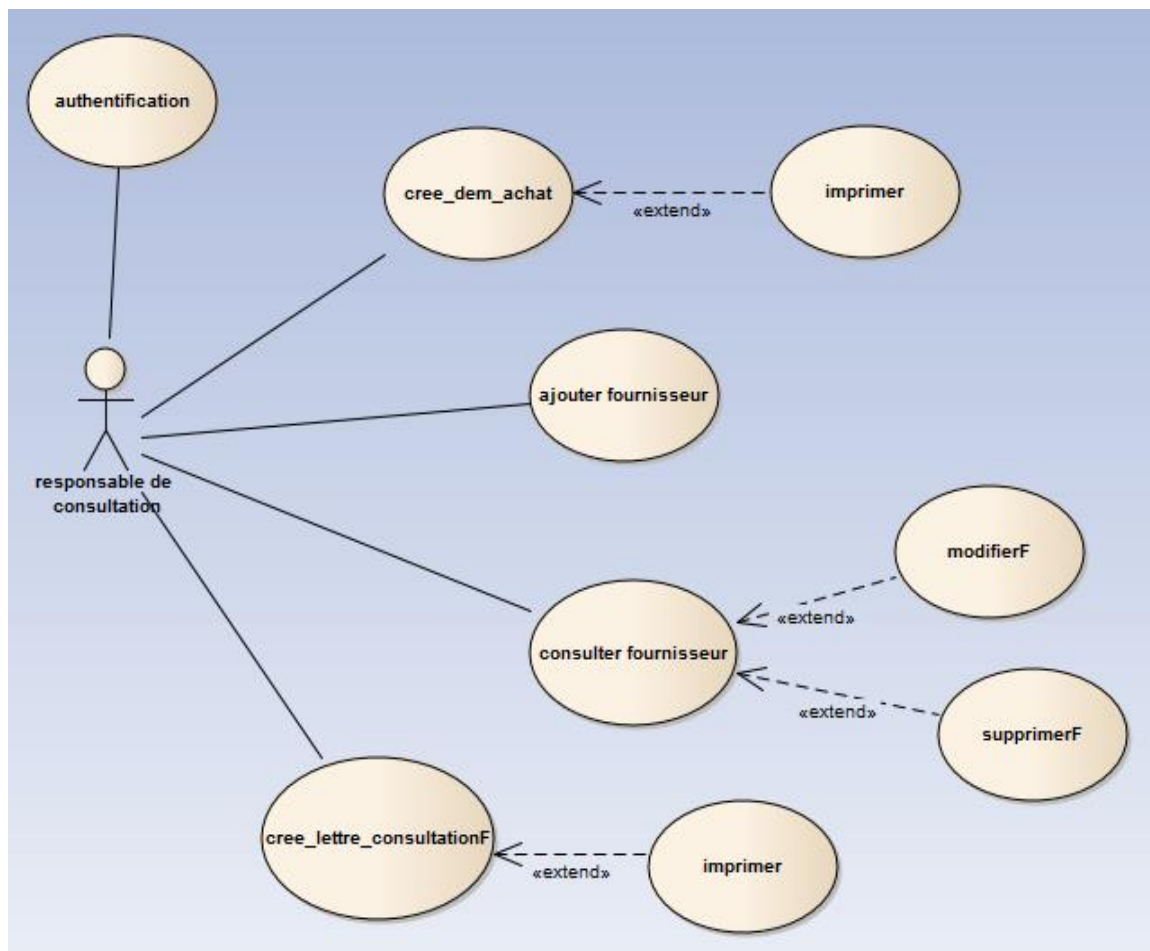


Figure 5 : diagramme de cas d'utilisation du responsable de consultation

→ Responsable d'achat

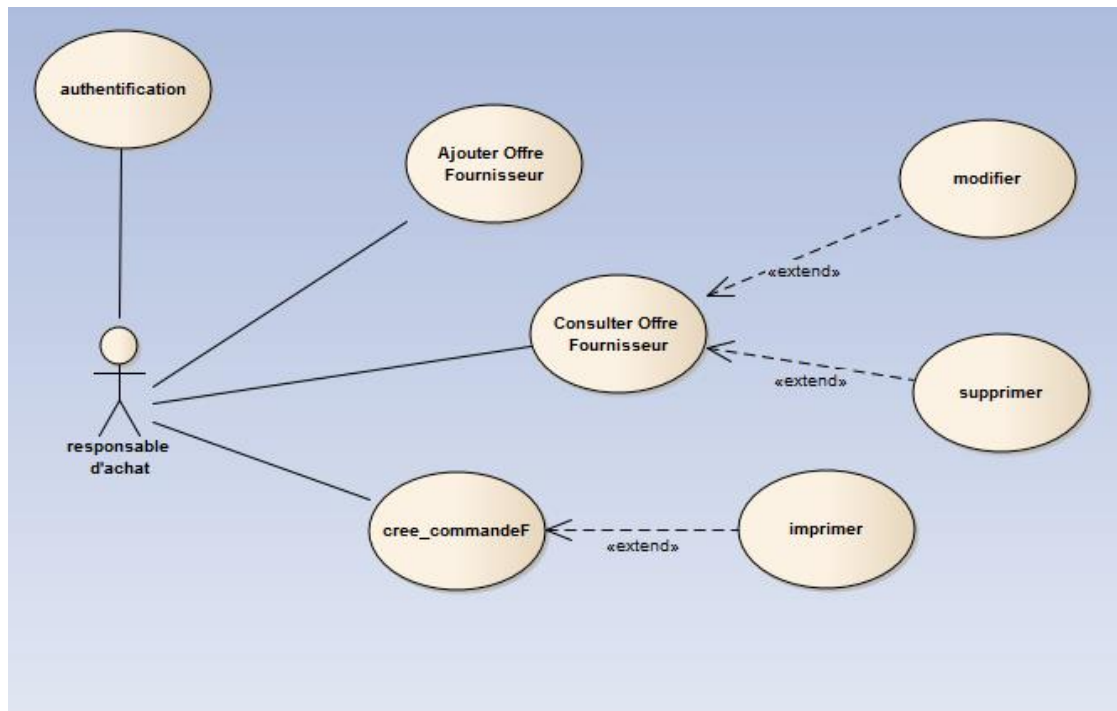


Figure 6 : diagramme de cas d'utilisation du responsable d'achat

→ Responsable du stock

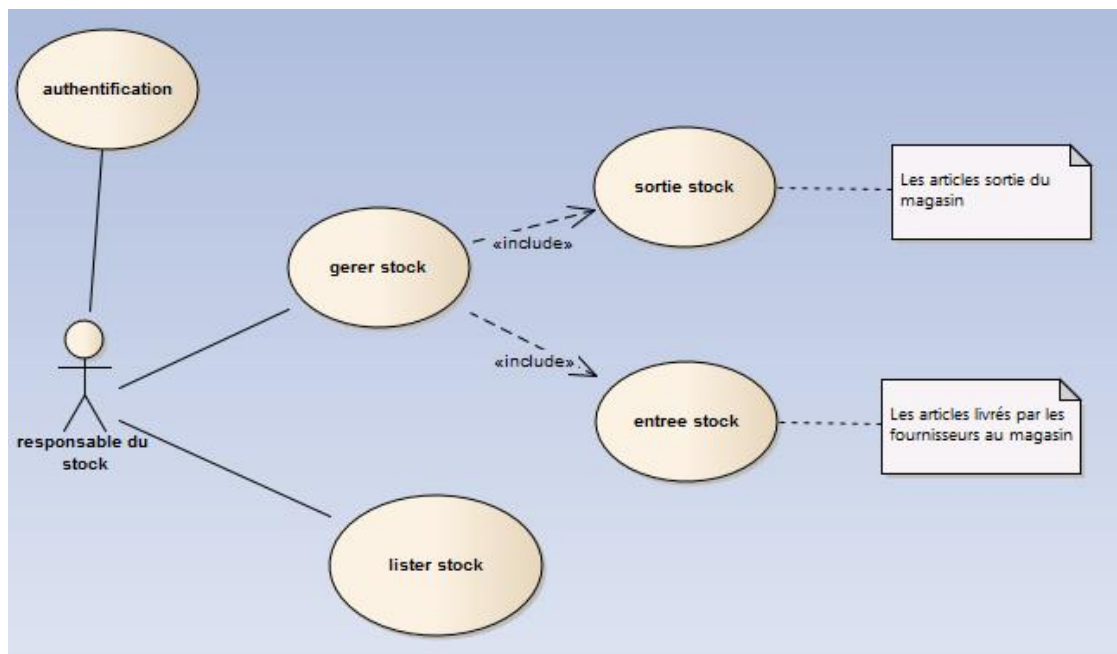


Figure 7 : diagramme de cas d'utilisation du responsable de stock

c- Diagramme de séquence

-Le diagramme de séquence établit la représentation temporelle des objets et de leurs interactions.

→Authentification

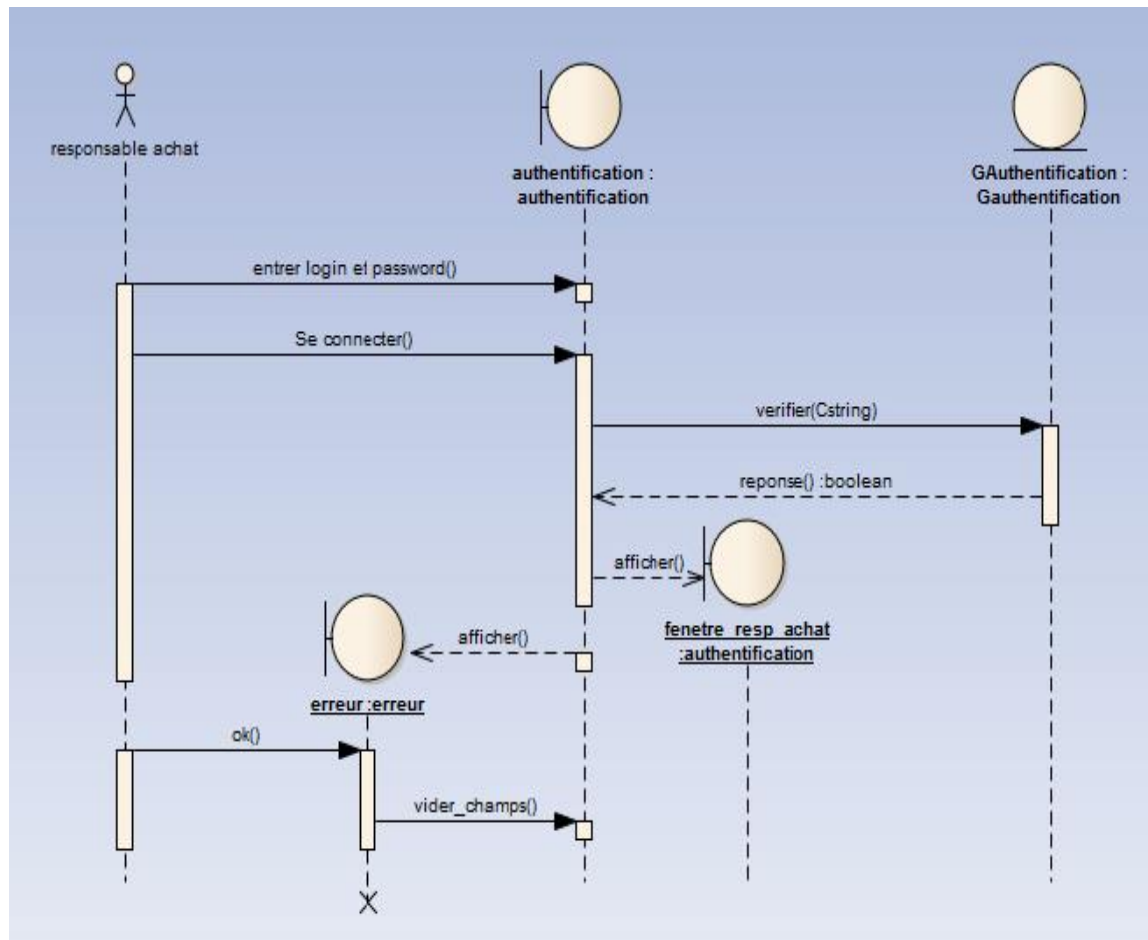


Figure 8 : diagramme de séquence d'authentification

→Ajouter fournisseur

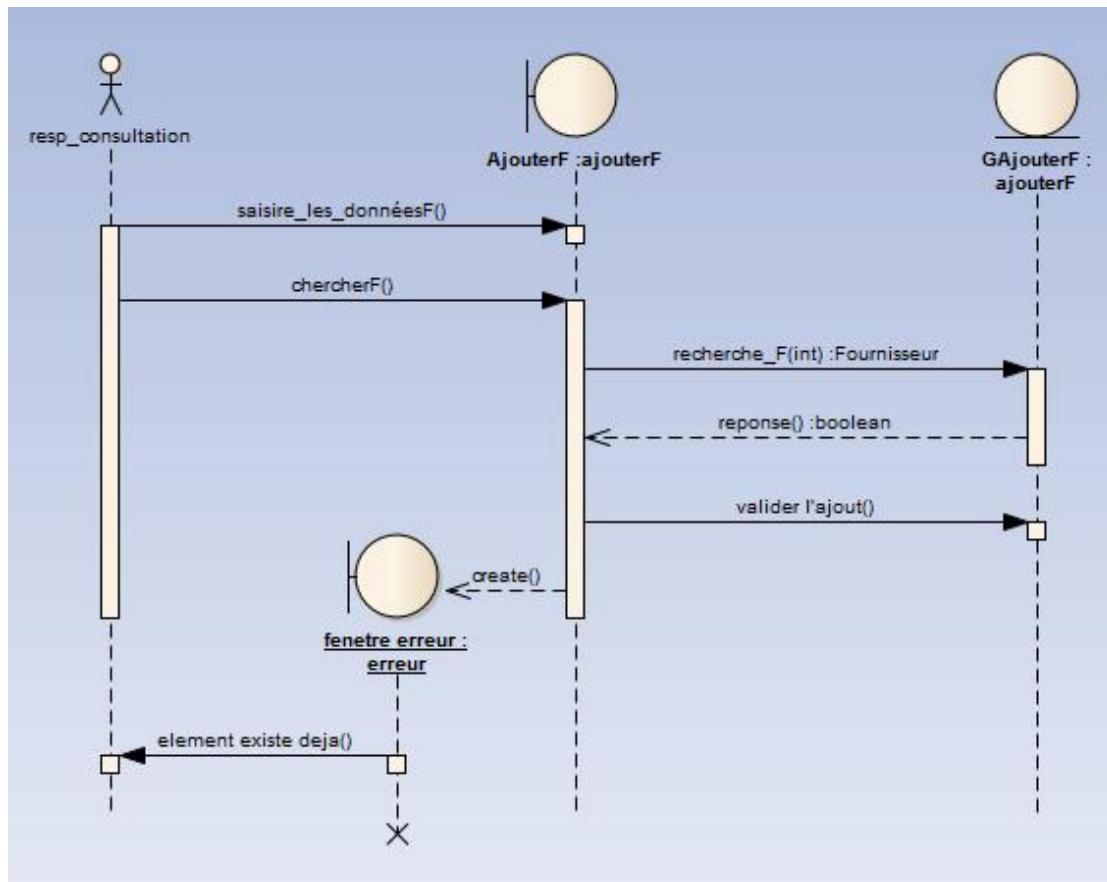


Figure 9 : diagramme de séquence ajouter fournisseur

→Crée commande Fournisseur

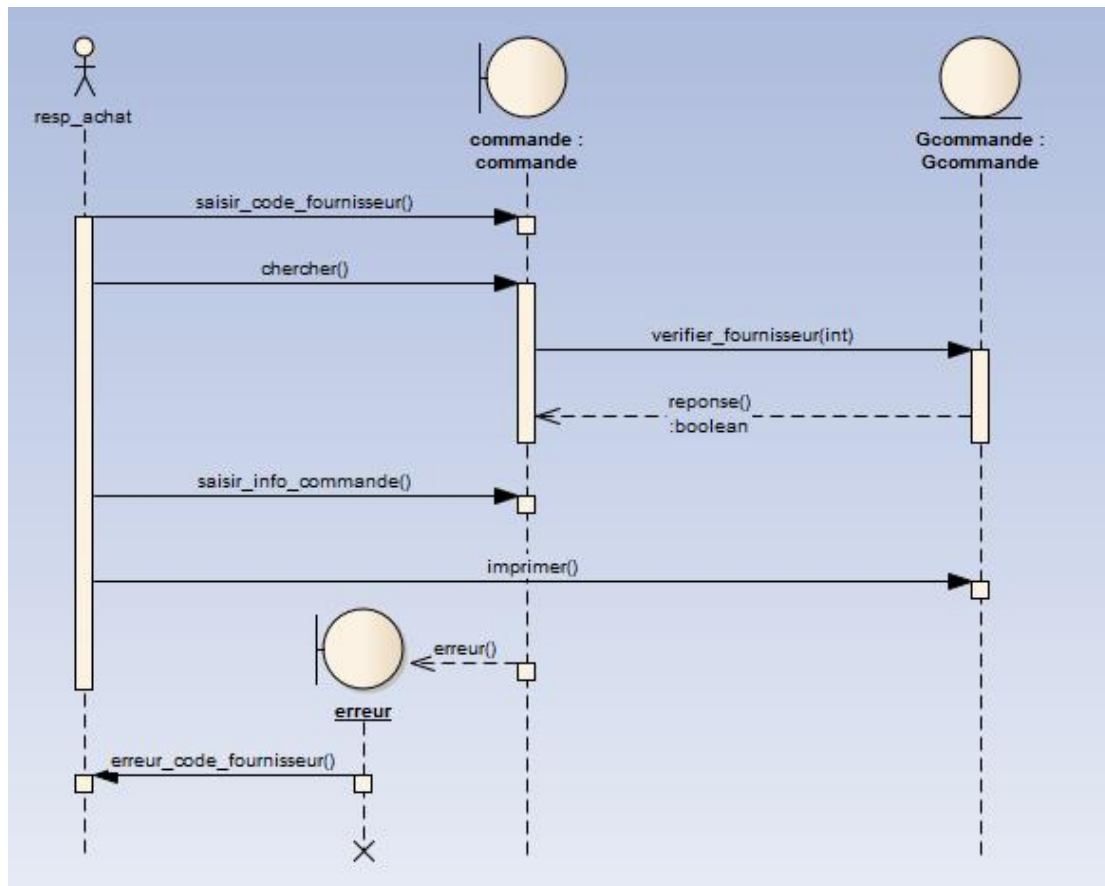


Figure 10 : diagramme de séquence crée commande fournisseur

d- Diagramme de classe

-Le diagramme de classe établit la représentation de la structure statique en termes de classes et de relations.

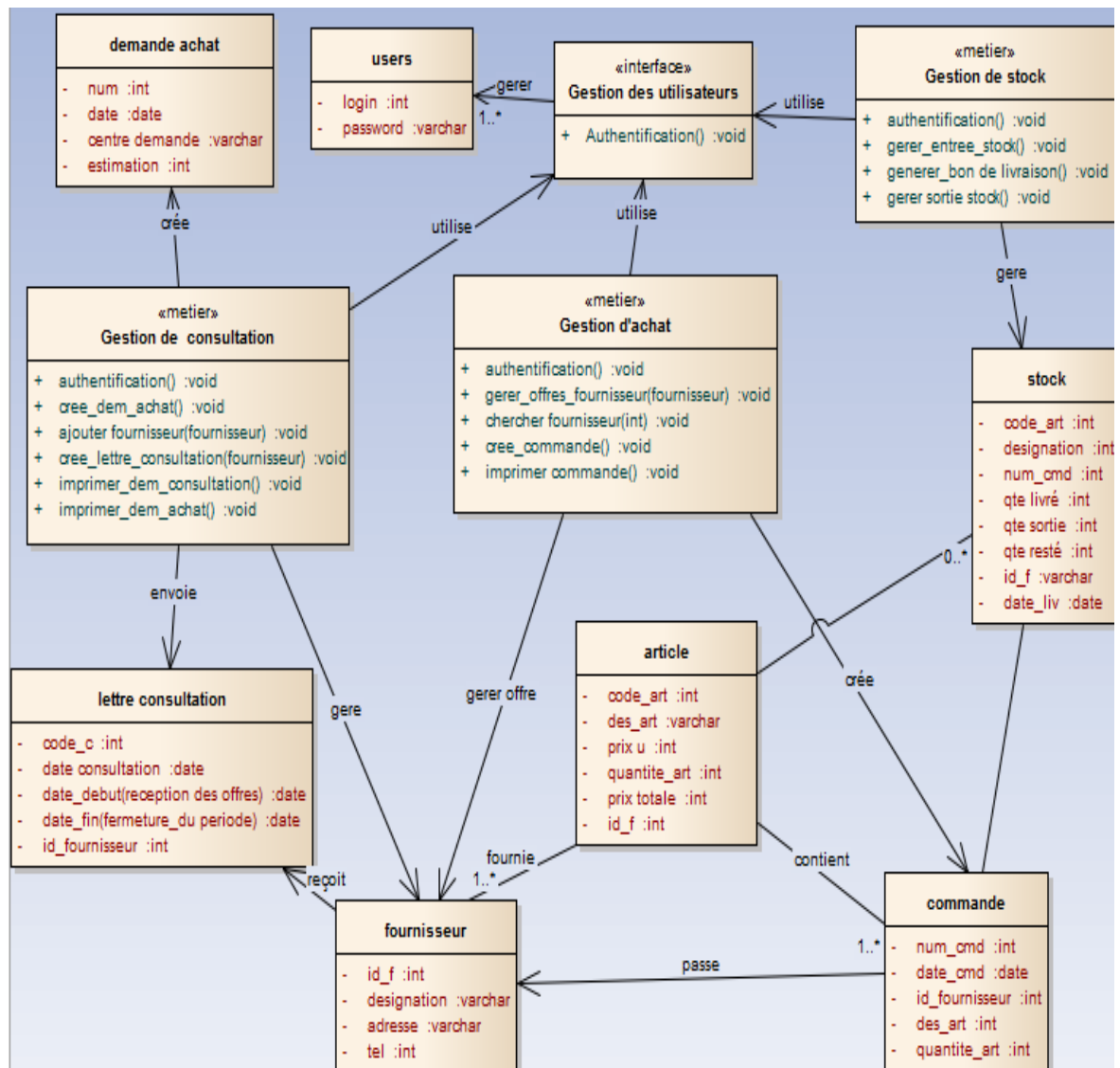


Figure 11 : diagramme de classe

CHAPITRE III

Réalisation De l'application

1. L'environnement technique :

1.1 WampServer :



-WampServer est une plate-forme de développement Web sous Windows pour des applications Web dynamiques à l'aide du serveur Apache2, du langage de scripts PHP et d'une base de données MySQL. Il possède également PHPMyAdmin pour gérer plus facilement les bases de données.

1.2 Apache :

-Apache est le nom du serveur web le plus répandu au monde. Un serveur web est un logiciel permettant à des clients d'accéder à des pages web, c'est-à-dire en réalité des fichiers au format HTML à partir d'un navigateur installé sur leur ordinateur distant.

1.3 HTML 5 et CSS3:



-**HTML5** est la dernière révision majeure d'HTML (format de donnée conçu pour représenter les pages web). Cette version est en développement en 2013. HTML5 spécifie deux syntaxes d'un modèle abstrait défini en termes de DOM : **HTML5** et **XHTML5**. Le langage comprend également une couche application, ainsi qu'un algorithme afin de pouvoir traiter les documents à la syntaxe non conforme.

-Dans le langage courant, **HTML5** désigne souvent un ensemble de technologies Web (HTML5, CSS3 et JavaScript) permettant notamment le développement d'applications.

-**CSS3** est une mise en forme des documents web du type **HTML** ou **XHTML**.

1.4 PHP :



-**PHP** est un langage de programmation libre principalement utilisé pour produire des pages Web dynamiques via un serveur HTTP, mais pouvant également fonctionner comme n'importe quel langage interprété de façon locale. PHP est un langage impératif orienté-objet. Ses caractéristiques sont :

- >la gratuité et la disponibilité du code source.
- >La possibilité d'écriture des scripts.
- >la possibilité d'inclure le script PHP au sein d'une page HTML.
- >La simplicité d'interfaçage avec des bases de données.

1.5 MySQL:



-**MySQL** est un outil visuel unifié destiné aux architectes de bases de données, aux développeurs. Il contribue à la modélisation des données et au développement du code SQL, et propose des outils d'administration complets pour la configuration des serveurs, la gestion des utilisateurs et bien plus encore. MySQL est disponible sous Windows, Linux et Mac.

1.6 JavaScript :



-**JavaScript** est un langage de programmation de scripts principalement utilisé pour les pages web interactives. C'est un langage orienté objet à prototype, c'est-à-dire que les bases du langage et ses principales interfaces sont fournies par des objets qui ne sont pas instanciés au sein de classes mais qui sont équipés de constructeurs permettant de gérer leurs propriétés, et notamment une propriété de prototypage qui permet d'en générer des objets héritiers personnalisés.

2. Présentation de l'application :

2.1 Authentification :

Au lancement de l'application, l'utilisateur est censé d'entrer son mot de passe pour valider son identité, afin de sécuriser l'accès et de distinguer les profils.



Figure 12 : page d'authentification

Si le mot de passe est erroné un message d'erreur va être affiché.

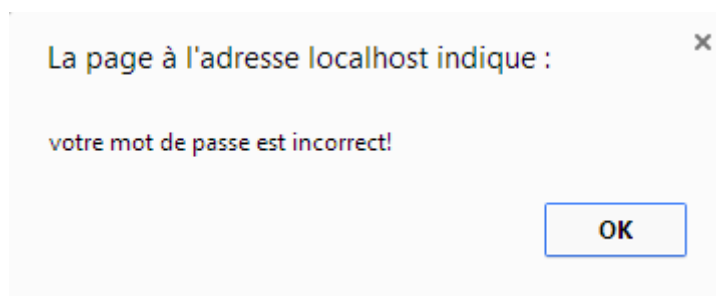


Figure 13 : mot de passe erroné

2.2 Gestion de consultation :

Après l'authentification du responsable de consultation, une page d'accueil va être affichée, cette page permet au responsable d'accéder à la gestion de la consultation des fournisseurs.



Figure 14 : page d'accueil du responsable de consultation

→Création de la demande d'achat :

Dans cette tâche le responsable va créer une demande d'achat qui contient les besoins des différents départements, cette demande va être adressée au directeur général pour la valider.

Demande d'achat

Demande d'achat N :

Departement :

Date :

[ajouter un autre article](#)

Designation article :

Quantite :

Estimation :

Note particulière :

Figure 15 : Demande d'achat

Après le remplissage du formulaire cette demande va être imprimée par le responsable pour l'envoyer au directeur général.

Imprimer
Total : 1 page

Destination

Pages Tout
 par exemple : 1-5, 8, 11-13

Mise en page Portrait
 Paysage

Marges

Options En-têtes et pieds de page
 Couleurs et images d'arrière-plan

Imprimer via la boîte de dialogue du système...
(Ctrl+ Shift+ P)

962014 localnet\step\dem_achat_action2.php



Demande d'achat N : 45

Département : STEP ET ENVIRONNEMENT
Date : 12/06/2014

Article	Quantité	estimation	note particulier
Imprimante thermique	45	1000	utilisation pour

Figure 16 : Impression de la demande d'achat

→Ajouter les fournisseurs :

Sur la base des caractéristiques descriptives définies par le service demandeur, on sélectionne les fournisseurs pour lesquels on établit les lettres de consultation.



Ajouter fournisseur

Nom fournisseur : fournisseur 1

Adresse : rue abcd

Tel : 0658947412

Ajouter

Figure 17 : Ajouter fournisseur

En cas où le fournisseur existe déjà dans la base de donnée un message d'erreur va s'afficher.

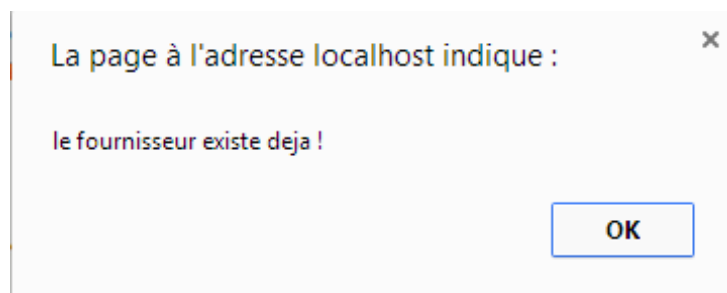


Figure 18 : Duplication du nom de fournisseur

→ Consulter les fournisseurs :

Ce tableau contient la liste des fournisseurs ajoutés par le responsable, dans la case action, le responsable de consultation peut modifier ou supprimer un fournisseur.

Liste des fournisseurs

Fournisseur	Adresse	Tel	Action
fournisseur 1	rue abcd	658947412	 
fournisseur 2	tee ejc	569854763	 
fournisseur 3	gcbj	658947135	 

Figure 19 : La liste des fournisseurs


Lorsqu'on clique sur l'icône  on supprime le fournisseur situé sur la même ligne.

Après suppression :

Liste des fournisseurs

Fournisseur	Adresse	Tel	Action
fournisseur 1	rue abcd	658947412	 
fournisseur 3	gcbj	658947135	 

Figure 20 : Supprimer fournisseurs

Lorsqu'on clique sur l'icône  on modifie le fournisseur situé sur la même ligne.

Modifier fournisseur

nom fournisseur : fournisseur 1

Adresse : rue abcd

Tel : 658947412

Figure 21 : Modifier fournisseurs

→ Création de la lettre de consultation :

Après avoir ajouté les fournisseurs, on établit des lettres de consultation en demandant leurs offres dans un délai qui sera déterminé selon la nature et l'urgence de l'achat.

Lettre de consultation

Nom du Fournisseur : fournisseur 1 ▼

Date de création : 28/06/2014

Objet :
achat des imprimantes
et rouleau

Date de début : 12/06/2014

Date de fin : 14/06/2014

[ajouter un autre article](#)

Designation article : imprimante thermique

Quantite : 40

Figure 22 : Lettre de consultation

→ Impression de la lettre :



Figure 23 : Impression de la lettre de consultation

2.3 Gestion d'achat :

Après l'authentification du responsable d'achat, une page d'accueil va être affichée, cette page permet au responsable d'accéder à la gestion d'achat des articles.



Figure 24 : page d'accueil du responsable d'achat

→Ajouter Les offres reçues par les fournisseurs :

Chaque fournisseur consulté et désireux d'offrir ses prix, est tenu d'adresser ses offres à la direction générale, avant le délai de rigueur prescrit.

Le responsable d'achat va ajouter ses offres dans la base de données, pour pouvoir créer la commande qui va être envoyée à l'un de ces fournisseurs après le jugement des offres qui sera fait dans la régie, et qui est basé sur le prix et la qualité de l'article.

Les offres reçues par fournisseur

Nom du Fournisseur : fournisseur 1 ▼

Designation d'article : imprimante thermique

Prix unitaire : 45

Quantite : 10

Ajouter

Figure 25 : Ajouter les offres reçues par fournisseur


→ Consulter les offres reçues par les fournisseurs :

La liste des offres reçus par les fournisseurs

Fournisseur	Designation article	Prix unitaire	Quantite	Prix totale	Action
fournisseur 1	scanner hp 250	1000 DH	10	10000 DH	 
fournisseur 1	cable rj45	10 DH	100	1000 DH	 
fournisseur 3	imprimante thermique	1000 DH	40	40000 DH	 

Figure 26 : Liste des offres reçues par fournisseur

Le responsable d'achat peut modifier ou supprimer les offres reçues par les fournisseurs.


On clique sur l'icône  le fournisseur situé sur la même ligne va être supprimé.

Après suppression :

La liste des offres reçu par les fournisseurs

Fournisseur	Designation article	Prix unitaire	Quantite	Prix totale	Action
fournisseur 1	scanner hp 250	1000 DH	10	10000 DH	 
fournisseur 3	imprimante thermique	1000 DH	40	40000 DH	 

Figure 27 : Supprimer offres fournisseurs

Lorsqu'on clique sur l'icône  on modifie le fournisseur situé sur la même ligne.

Modifier Offre

Nom du Fournisseur :

Designation d'article :

Prix unitaire :

Quantite :

Figure 28 : Modifier offres fournisseurs

→ Passer la commande :

Après le jugement des offres, le responsable d'achat va passer la commande aux fournisseurs sélectionnés.

Entrer le nom du fournisseur :

Figure 29 : chercher fournisseur

Si le nom du fournisseur n'est pas valide un message d'erreur va s'afficher.

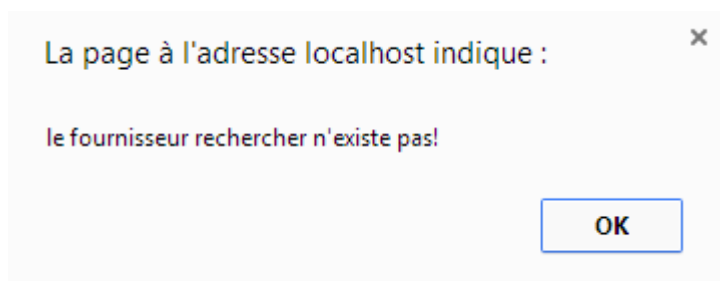



Figure 30 : Message d'erreur fournisseur

Si le nom du fournisseur est valide alors on va passer la commande on cliquant sur l'icône .


Nom fournisseur	Article	Prix unitaire	Quantite	Prix totale	choix
fournisseur 1	scanner hp 250	1000 DH	10	10000 DH	

Figure 31 : Passer commande

On remplit le numéro de la commande et sa date.

Commande d'achat

Nom du Fournisseur : fournisseur 1

Num commande :

Date de commande :

Nom article scanner hp 250

quantite 10

Figure 32 : Commande d'achat

Ensuite le responsable d'achat va imprimer la commande et par la suite l'envoyer au fournisseur.



Article	Quantité
scanner hp 250	10

Figure 33 : Impression de la commande d'achat

2.3 Gestion du stock :

Après l'authentification du responsable du stock, une page d'accueil va être affichée, cette page permet au responsable d'accéder à la gestion des entrées et sorties du stock.



Figure 34 : Page d'accueil du responsable du stock

→Ajouter les articles livrés dans le stock et générer le bon de livraison

Lorsque le fournisseur passe la livraison au magasin, le responsable du stock va l'enregistrer et générer un bon de livraison.



Figure 35 : Entré stock

→ Impression du bon de livraison



Figure 36 : Bon de livraison

→ Gérer les sorties du stock

Les sorties du stock représentent les besoins des différents départements qui appartiennent à la régie.

Les articles sortis du magasin

Designation article : scanner hp 250 ▼

Quantite sortie : 2

Valider

Figure 37 : Sorties du stock

→Afficher la liste des articles enregistrés dans le magasin

La liste des articles stocker dans le magasin

Numero de commande	Nom fournisseur	Article	Date livraison	Quantite livre	Quantite sortie	Quantite reste
11	fournisseur 1	scanner hp 250	2014-06-30	10	2	8

Figure 38 : Stock



Conclusion

Durant le mois du stage, j'ai appris une grande quantité d'informations complémentaires pour mon savoir être et mon savoir-faire.

Ce stage est considéré pour moi comme une image de marque et il est vraiment une occasion pour approfondir et mettre en pratique mes connaissances.

L'application réalisée durant la période du stage permettra une gestion confortable du stock reçu par les fournisseurs, ainsi, elle permettra d'éviter les grands problèmes qui peuvent se déclencher au niveau du non-respect de la date prévue de l'envoi des articles et le non-respect du nombre de pièces commandées qui peuvent causer une faiblesse au niveau des articles ou une surcharge au magasin du stock.

Perspective du projet :

Mettre en place ce projet au sein de la RADEEF.

Possibilité d'ajouter un espace pour les fournisseurs.

Possibilité de mettre les appels d'offres en ligne.



BIBLIOGRAPHIE

Livre :

[1] Modélisation en UML Auteur : Abderrahim BENABBOU

[2] PHP Auteur : Ahlame BEGDOURI

[3] Expression des besoins en génie logiciel Auteur : Ilhame CHAKER

Site web :

http://www.who.int/ihr/training/laboratory_quality/4_b_content_purchasing_inventory_fr.pdf

<http://www.youtube.com/watch?v=wZX6eGhF8EM>

<http://www.lephpfacile.com/cours/18-les-sessions>

<http://www.radeef.ma/Accueil/Pr%C3%A9sentationetactivit%C3%A9s/Pr%C3%A9sentation/OrganisationdelarADEEF.aspx>

<http://www.wampserver.com/>

<http://fr.wikipedia.org/wiki/JavaScript>